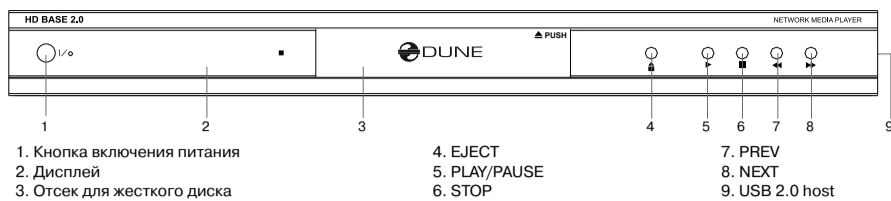


Внешний вид

Вид спереди



1. Кнопка включения питания

2. Дисплей

3. Отсек для жесткого диска

4. EJECT

5. PLAY/PAUSE

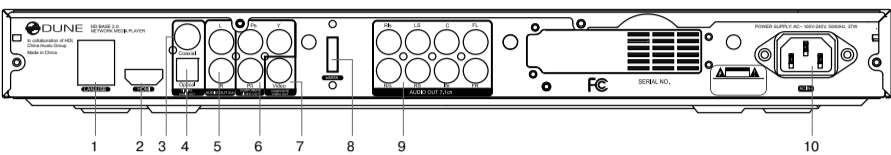
6. STOP

7. PREV

8. NEXT

9. USB 2.0 host

Вид сзади



1. 100 Мбит/с LAN и USB 2.0 host

2. HDMI 1.3

3. Коаксиальный цифровой аудиовыход

4. Оптический цифровой аудиовыход

5. Аналоговый стерео аудиовыход

6. Компонентный (Y/Pb/Pr) видеовыход

7. Композитный видеовыход

8. eSATA host

9. Многоканальный (7.1) аналоговый аудиовыход

10. Разъем питания сети переменного тока

Ключевые особенности медиаплеера DUNE HD Base 2.0

Воспроизведение медиаконтента

- Видео, музыка, фото в различных форматах

Mobile rack с SATA Direct Link

- Быстрая замена HDD позволяет создать коллекцию A/V материалов на любом количестве стандартных 3.5" SATA HDD, без необходимости создания дорогих многодисковых систем NAS

Два порта USB 2.0

- Порты USB 2.0 обеспечивают удобное воспроизведение медиаконтента с внешних накопителей данных, таких как USB HDD, флеш-накопители, устройства чтения карт памяти, оптические приводы и др.

eSATA

- Высокоскоростной разъем eSATA можно использовать для подключения дополнительного внешнего HDD или оптического привода

Сетевые источники медиаконтента

- Встроенный порт Ethernet 100 Мбит/с для доступа к локальной сети и Интернет
- Поддержка протоколов SMB, NFS, HTTP

HDMI v1.3

- Новейший интерфейс HDMI v1.3 обеспечивает непревзойденное качество цифрового видеосигнала и звука HD-качества

Аудиовыходы 7.1

- 7.1-канальные аналоговые аудиовыходы позволяют получить многоканальный звук HD качества с использованием широкого спектра аудиооборудования

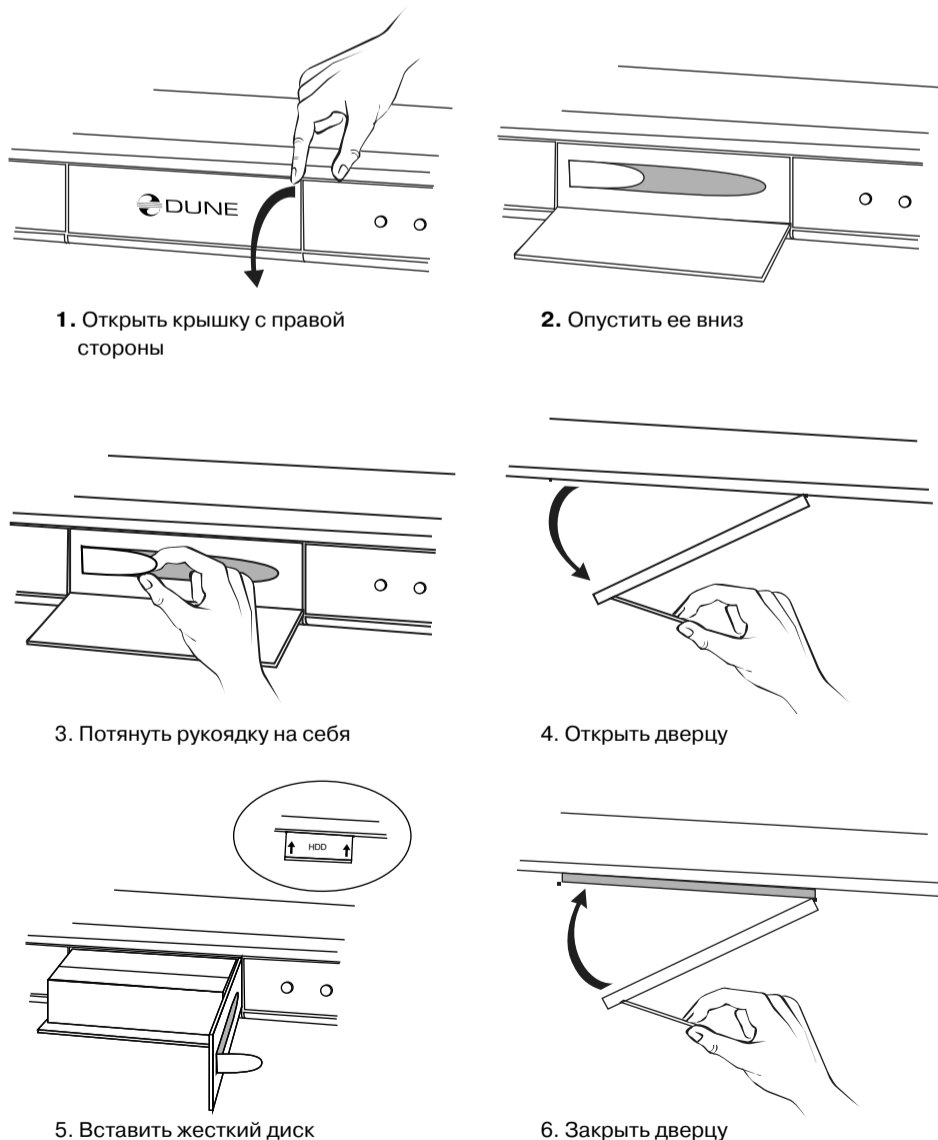
Широкие дополнительные возможности по подключению A/V оборудования

- Оптический аудиовыход, коаксиальный аудиовыход, 2.0 аналоговый аудиовыход, композитный видеовыход, компонентный видеовыход

Поддержка расширений (дополнительно приобретаемые модули)

- Внутренний модуль Ethernet 1 Гбит/с
- Внутренний модуль WiFi 802.11n
- Внешний USB модуль WiFi 802.11n

Операции с жестким диском



1. Открыть крышку с правой стороны

2. Опустить ее вниз

3. Потянуть рукоятку на себя

4. Открыть дверцу

5. Вставить жесткий диск

6. Закрыть дверцу

⚠ Замена HDD возможна только при полностью отключенном питании плеера. Рекомендуются HDD с пониженным энергопотреблением и тепловыделением.

Пульт Дистанционного Управления (далее ПДУ)

1. Индикатор срабатывания пульта при нажатии кнопки.

2. **EJECT** — открывание/закрывание лотка внешнего оптического привода

MUTE — включение/выключение звука

POWER — включение/выключение плеера (переход в режим ожидания)

3. **A** (красная) **B** (зеленая) **C** (желтая) **D** (синяя) Доступ к функциям Blu-ray дисков, управление некоторыми другими функциями плеера

4. **0 - 9** — «цифровые» кнопки для ввода чисел и текста, а также для управления некоторыми другими функциями плеера.

5. **SEARCH, ZOOM, SETUP** — кнопки управления воспроизведением и некоторыми другими функциями плеера.

6. **Vol+ / Vol-** — управление громкостью

7. **Page Up / Page Down** — используются для перемотки при просмотре и изменении некоторых настроек медиаплеера.

8. Стрелки (**ВЛЕВО, ВПРАВО, ВВЕРХ, ВНИЗ**), **ENTER, RETURN, TOP MENU, POP UP MENU, INFO** — основные кнопки для управления плеером

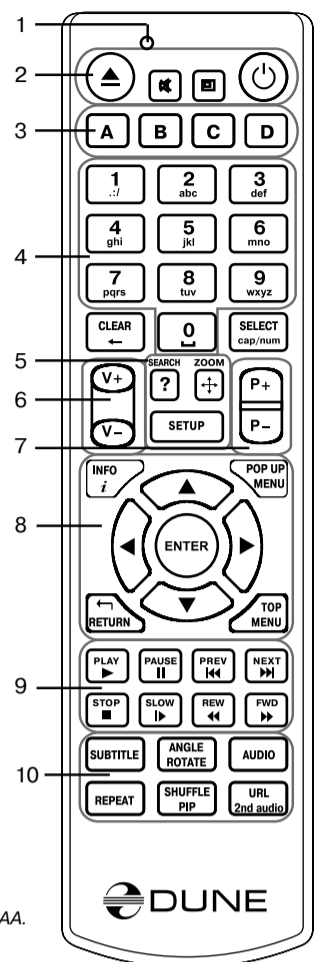
9. **PLAY, PAUSE, PREV, NEXT, STOP, SLOW, REW, FWD** — кнопки управления воспроизведением.

10. **SUBTITLE, ANGLE / ROTATE, AUDIO, REPEAT, SHUFFLE / PIP, URL / 2nd AUDIO** — кнопки управления воспроизведением и некоторыми другими функциями плеера.

Некоторые кнопки ПДУ могут иметь различные функции в зависимости от режима работы плеера. Некоторые кнопки ПДУ могут быть доступны только в определенных режимах работы плеера или только при воспроизведении медиаконтента определенного вида.

Примечания:

- Для питания пульта используйте щелочные элементы питания типа AA.
- Соблюдайте полярность при установке батареек.
- Передавая команды управления с пульта, направляйте его непосредственно на плеер. Между пультом и плеером не должно быть преград. В случае установки плеера в тумбу с затемненным стеклом производитель не гарантирует стабильную работу дистанционного управления.
- Если ПДУ нормально взаимодействует с плеером только на малом расстоянии или перестал работать вовсе — замените элементы питания на новые.



Подключение к телевизору, оснащенному входом HDMI:

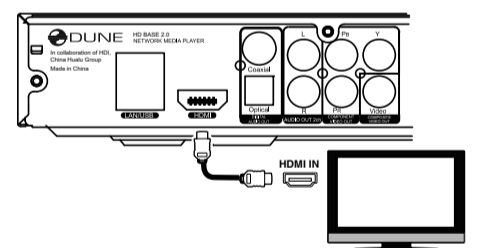
Поскольку медиаплеер Dune HD Base ориентирован в первую очередь на воспроизведение видео высокого разрешения (вплоть до 1080p), то лучшим способом доставки сигнала до телевизора или проектора является интерфейс HDMI. При таком подключении видео- и аудиопотоки передаются в цифровом виде без потерь, позволяя наслаждаться отличным изображением и качественным звуком.

Если Ваш ТВ оснащен разъемом DVI, то используйте фирменный переходник DUNE HDMI-DVI. При этом передача аудиопотока станет возможна только по аналоговому аудиокабелю.

1) Убедитесь, что плеер и телевизор выключены. Не включайте технику до окончания процедуры подключения.

2) Соедините HDMI-выход медиаплеера и соответствующий HDMI-вход телевизора кабелем типа HDMI-HDMI. 3) Используя ПДУ телевизора или проектора (смотря, что Вы используете), выберите нужный вход и режим отображения. Подробности смотрите в инструкции к Вашему оборудованию.

4) Дождитесь пока на экране Вашего телевизора (или проектора) появится изображение с медиаплеера.



*В зависимости от марки и модели телевизора или проектора, время инициализации плеера может занять до 5-10 секунд. Если спустя указанный промежуток времени изображение так и не появилось, то это означает, что при подключении были допущены какие-то ошибки.

Быстрая настройка видеовыхода

Кнопка пульта «**MODE**» позволяет осуществить быструю настройку видеовыхода без использования меню настроек. Подобный способ конфигурации видеовыхода может понадобиться в том случае, если Вы подключили плеер к телевизору или проектору, но не увидели на экране изображения (соответственно, не можете видеть меню настроек).

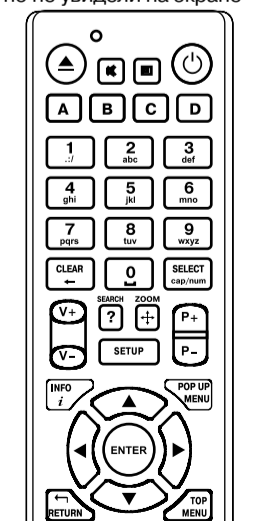
После нажатия на кнопку «**MODE**» Вы попадаете в режим быстрой настройки видеовыхода. Далее, последовательно нажимая кнопки пульта «1», «2», «3», «4», «5», Вы можете переключаться между следующими настройками видеовыхода:

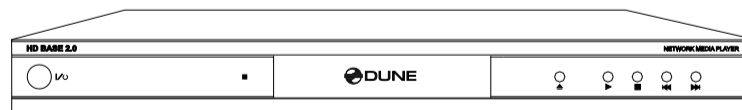
- 1) Composite/S-Video/Component, **PAL**
- 2) Composite/S-Video/Component, **NTSC**
- 3) HDMI, **480i** 60Hz
- 4) HDMI, **720p** 60Hz
- 5) HDMI, **1080i** 60Hz

Для выхода из режима быстрой настройки видеовыхода после успешной настройки нажмите кнопку пульта «**ENTER**». При необходимости, произведите более точную настройку видеовыхода с помощью меню настроек.

✓ Во время воспроизведения кнопка «**MODE**» не работает. Чтобы изменить параметры видеовыхода, остановите воспроизведение, нажав на «**STOP**»

✓ Чтобы быть уверенным, что воспроизведение остановлено и Вы находитесь в режим файлового браузера — выключите плеер и включите его снова, дождитесь загрузки плеера.





Dune HD Base 2.0

Руководство пользователя

Форматы видеофайлов	MKV, MPEG-TS, MPEG-PS, M2TS, VOB, AVI, MOV, MP4, QT, ASF, WMV, Blu-Ray-ISO, BDMV, DVD-ISO, VIDEO_TS
Форматы аудиофайлов	MP3, MPA, M4A, WMA, FLAC, WAV, DTS-WAV, DTS, AC3, AAC
Форматы файлов изображений	JPEG, PNG, BMP
Видео кодеки	MPEG2, MPEG4, DivX, XVID, WMV9, VC1, H.264
Аудио кодеки	AC3 (Dolby Digital), DTS, MPEG, AAC, LPCM, WMA, WMA-Pro, EAC3 (Dolby Digital Plus), Dolby True HD, DTS HD High Resolution Audio, DTS HD Master Audio, FLAC
Форматы субтитров	SRT, SUB, plain text/SSA/AAS (MKV), VobSub, PGS (в режиме Blu-ray)
Форматы файлов плейлистов	M3U, PLS
Процессор	Sigma Designs 8634 Soc
Память	384 МБ, флеш-память 32 МБ
Файловые системы	NFS (только чтение), FAT32, EXT2, EXT3
Цифровой видеовыход	HDMI 1.3
Аналоговые видеовыходы	Компонентный (Y/Pb/Pr), композитный
Видеорежимы	480i, 480p (60 Hz), 576i, 576p (50 Hz), 720p (50 Hz, 60 Hz), 1080i (50 Hz, 60 Hz), 1080p (24 Hz, 25 Hz, 30 Hz, 50 Hz, 60 Hz), 1024x768, 1280x1024, 1280x768, 1280x960, 1360x768, 1400x1050, 1440x900, 1600x1200, 1680x1050, 1920x1200 (60 Hz)
Цифровые аудиовыходы	HDMI 1.3, S/PDIF оптический (Toslink), S/PDIF коаксиальный
Аналоговые аудиовыходы	7.1 аналоговые аудиовыходы, 2.0 аналоговые аудиовыходы
Порты USB 2.0 host	2 x USB 2.0 host
Порты eSATA host	1 x eSATA host
Подключение к локальной сети	Ethernet 100 Mбит/с Опционально: Wi-Fi 802.11n (USB D-Link DWA-140, MiniPCI модуль) Опционально: Ethernet 1000 Mбит/с (MiniPCI модуль)
Размеры	430 мм (ширина) x 262 мм (глубина) x 50 мм (высота)

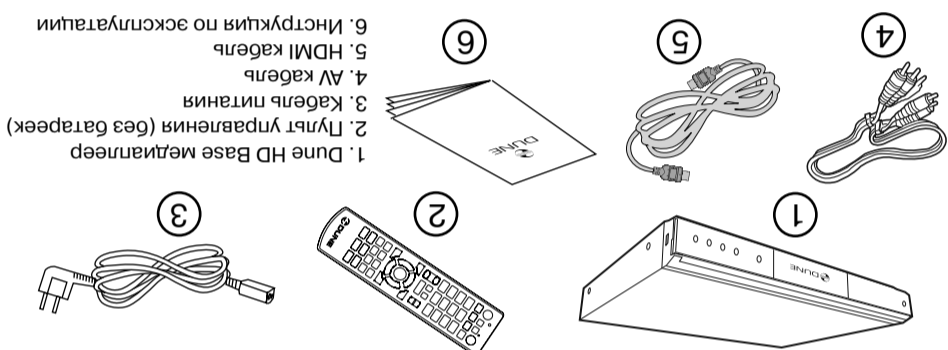
Примечания:
 • Совместимость плеера с тем или иным оборудованием (A/V-оборудование, сетевое оборудование, накопители, и т.п.) может зависеть от конкретной модели оборудования, особенностей подключения, особенностей кодирования медиаконтента, особенностей плеера и подключения к плееру оборудования и других факторов. Совместимость плеера с любым медиаконтентом не гарантируется.
 • Совместимость плеера с тем или иным медиаконтентом (файлы, диски и т.п.) может зависеть от особенностей кодирования медиаконтента, особенностей плеера и подключения к плееру оборудования и других факторов. Совместимость плеера с любым медиаконтентом не гарантируется.

Меры предосторожности:

- Во избежание поражения электрическим током, не касайтесь подключенного к сети устройства мокрыми руками и не допускайте попадания внутрь его корпуса влаги. Если это случилось, немедленно отключите аппарат от электросети и свяжитесь с авторизованным сервисным центром Dune.
- Выполняйте чистку устройства только сухой мягкой салфеткой из хлопка или аналогичной ткани, не вызывающей появления статических разрядов. Во время чистки не используйте жидких средств и чистящих порошков. В случае сильного загрязнения используйте влажные салфетки для ухода за компьютерным оборудованием. Убедитесь, что салфетка хорошо отжата (иначе капли пропитки могут попасть внутрь корпуса).
- Устройство предназначено для использования в жилых помещениях. Не подвергайте его прямому воздействию солнечных лучей, не оставляйте рядом с обогревателем или радиатором батареи.
- Запрещается эксплуатация устройства в помещениях с повышенной влажностью. Запрещается подключение плеера к электросети сразу после перемещения из холода в тепло. Если вы принесли плеер с мороза в комнату, распакуйте его и оставьте на 1,5-2 часа – за это время появившийся на внутренних компонентах конденсат должен испариться, после чего аппарат можно будет использовать.
- Перед подключением к медиалейеру вашей конфигурации AV аппарата выключайте питание всех устройств.
- Используйте для соединения экранированные кабели и разъемы, соответствующие стандарту EC.

Описание процедуры восстановления прошивки доступна в полной версии РУ-Ководства пользователя.

Комплект поставки:



www.Dune-HD.com



Полная версия инструкции доступна по адресу:

<http://www.Dune-HD.com/manuals>

